

關於李金興家族

李金興家族開臺祖善明公，約西元(以下同)1770年渡海，輾轉遷至大溪，五子李先抓，拓墾大溪月眉，創「金興商號」，其子興建「李騰芳古宅」。「李騰芳」是李先抓孫子—李有慶，1865年中舉，官名「騰芳」。李家在大溪善名遠播，於坊間流傳：過去於大料坎溪(今大漢溪)船運時代，唯有「金興」商船土匪不敢洗劫。今日李家祭祀公業每年舉辦「三獻禮」祭祖儀式，凝聚家族向心力。

關於大溪的社頭文化

大溪普濟堂關聖帝君聖誕慶典，被大溪人視為第二個過年。日本時代，大溪人前往九份採挖黃金未有成果，特請普濟堂聖帝公指點礦脈有成。為表達感謝，眾人於1917年製作第一頂六角神轎(並組成同人社)，於聖帝公誕辰時迎請神明出巡。自此，開啟大溪居民自發性組成「社頭」參與遶境的風氣，由地方支持、眾人齊心投入的運作模式，更讓此慶典於2011年登錄桃園市無形文化資產。

關於大溪木藝產業的興衰

傳統木藝學徒要「出師」，得經過3年4個月的習藝，「榫卯」技術是學習木藝成敗的關鍵。大溪木藝起源於19世紀初，板橋林家遷居大溪，延聘唐山木藝匠師築通議第而發展。進入20世紀，大溪成為北臺灣木藝重鎮。近年則因時代變遷，傳統不復榮光，如何傳承百年技藝並符合時代生活需求，是當代大溪木藝的議題。

關於大溪遊戲小學堂

桃園市立大溪木藝生態博物館基於「居民參與、多元體驗」原則，以「大溪遊戲小學堂」為主題概念。將李騰芳古宅結合周圍月眉農村規劃為「遊戲學習」的互動基地。

這是一座與民眾共同分享「古蹟」、「家族」與「大溪風土」故事的園地，在大宅院與田野農村裡，透過遊戲共遊、共學。

博物館劇場以「戲劇」為媒介，作為發掘地方記憶及面向未來，或為與居民「共學」、「共創」的互動平台。

演出時間

2019年9月28日(六) 14:00、16:00
2019年9月29日(日) 14:00、16:00
2019年11月9日(六) 10:00、14:00
2019年11月17日(日) 10:00、14:00 共八場。
觀賞報名資訊詳見木博館官網

演出者

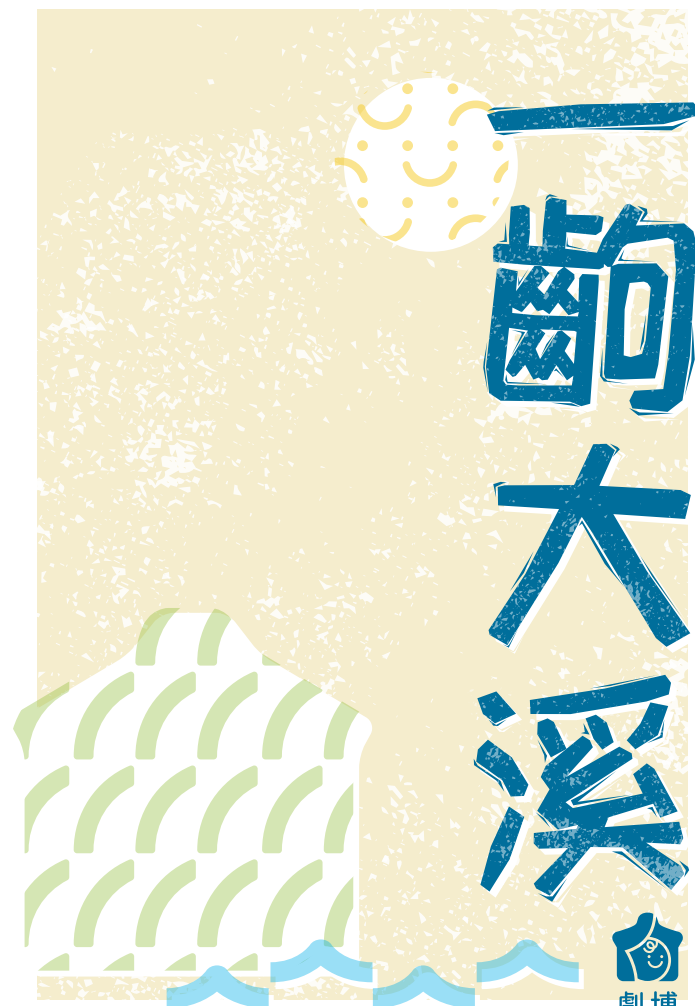
大溪在地居民

演出地點

國定古蹟李騰芳古宅中庭
335桃園市大溪區月眉路198巷32號

指導單位   桃園市政府 
主辦單位  
承辦單位 

大溪遊戲
小學堂
Daxi Learning
Center



博物館
劇場

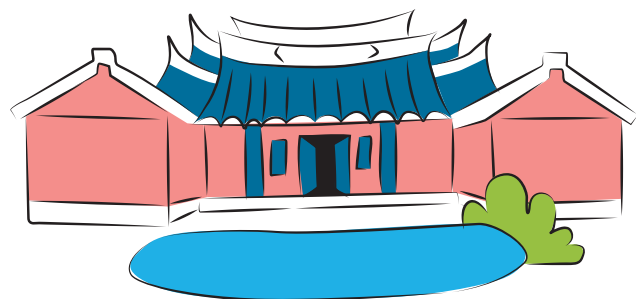
一齣觀看大溪歷史、
刻劃小人物故事的戲劇，
在大溪百年的古蹟宅院裡上演……

關於博物館劇場

桃園市立大溪木藝生態博物館於2018年舉辦「李騰芳古宅×社區劇場」工作坊，捲動李氏族親、在地居民、木博館志工，共同創作、展演在地故事，在李騰芳古宅內演出《一齣大溪》，活化了文化資產空間，也賦予地方知識新的生命力。

2019年起，這一股在地居民形成的戲劇能量，通過更進階的培力及對話，迎向下一階段的組織發展。

我們期盼以戲劇作為居民共學共創的平台，未來吸納更多在地民眾於大溪各個角落展演在地事，朝向具「社區參與」精神的「博物館劇場」發展，創造民眾與文化資產空間的互動、對大溪歷史的興趣與瞭解、並共同思考大溪的未來與可能。



關於《一齣大溪》

這是關於大溪歷史的博物館劇場，故事始於唐山木藝師傅在台落地生根，一路走過李騰芳古宅的興建、水運發達與土匪猖獗、關聖帝君點石成金、同人社的創立、稻米經濟和「換工」協作、新時代的擇偶觀、木藝的興衰歷程、時代變遷與大家族的香火延續等，回溯了大溪近兩百年的發展。這是由大溪在地居民演出的故事，雖沒有史詩般的壯闊，卻宛如涓涓細水述說大溪的庶民史，展現在地的詮釋及和當代的連結。

演出成員

《一齣大溪》的演員全是大溪在地居民，有退休教師、故事媽媽、車商客服、藝術家、民宿老闆、總舖師、導覽志工、自學學生...等等，他們在大溪生長或遷居來此的經驗各有不同，豐富了這個劇場團體的多元內涵，相同的是，他們熱愛也認同大溪這個地方，他們說，大溪的土地會黏人.....



蔡幸恩
女童、Vicky



曾麗娟
李家船工、阿嬌



李雅慧
李家男主人、鄉民



王秀華
仕紳、佃農、工廠領班



陳貴英
阿亮師、商人、女工



練巧燕
商人妻子、志工小敏



陳玟伶
河盜小弟、阿娥、女工



林苑玲
鄉民、李家女主人



謝麗玉
阿玉



郭桂宏
阿桂



林麗雲
李家船工、仕紳、李家二弟、女工



涂玉美
河盜大哥、阿仁師、佃農、放映師



范桂霞
售票員

